

# CINÉ-COLLÈGE

## ELDORADO ?

C I N É M A

Année

**2025-2026**

Décembre-Février



### LE SECRET DES MÉSANGES

Antoine Lanciaux. France. 1h17.

Lorsque Lucie, 9 ans, arrive à Bectoile pour les vacances, elle n'a aucune idée des aventures qui l'attendent ! Sa mère Caro y mène des fouilles archéologiques avec son collègue Pierrot. Cette dernière a grandi dans ce même village qui est aussi le théâtre d'un secret de famille que Lucie s'apprête à découvrir. Guidée par un couple de mésanges et avec l'aide de son nouvel ami Yann, Lucie est bien décidée à se plonger dans son histoire familiale.

« La technique du papier découpé nous remémore des souvenirs d'enfance, mêlés à des sensations de touché, de parfums, de douceur... Une alliance idéale pour la transmission et en cohérence parfaite avec ce que je raconte dans le film. Le papier et l'histoire résonnent entre eux, suscitant ainsi de l'émotion » explique le réalisateur.

Tout le charme de cette technique d'animation réside dans la simplicité de ses formes et l'humilité des matériaux utilisés – papier, carton, tissu... Ici, l'imagination est la seule frontière. Le papier évoque l'enfance, la fragilité, la délicatesse, la douceur... mais aussi la préciosité du geste. Pour autant, le choix de cette technique n'est pas nostalgique. Bien au contraire : elle exige une inventivité constante. Elle offre un terrain d'exploration et d'expérimentation unique, où savoir-faire artisanal et outils contemporains dialoguent avec justesse. C'est une question de transmission, au cœur même du propos du film.



**Documents pédagogiques et  
dossier de presse !**



Décembre-Février 2025-2026

6e

## LA VIE DE CHÂTEAU, mon enfance à Versailles

C.Madeleine-Perdrillat, N. H'limi. France & Luxembourg. 1h21.

Après l'assassinat de ses parents lors des attentats du 13 novembre 2015, Violette 8 ans, part vivre avec son oncle Régis, agent d'entretien au Château de Versailles. Lui, c'est un géant bourru, elle une petite fille têtue qui refuse de lui parler et fugue dès qu'elle peut !

D'abord court métrage, *La Vie de château* s'est transformé en une série de 6 livres qui ont ensuite été adaptés pour la télévision. Le long métrage qui sort cette année est un subtil montage de ces 6 épisodes et s'offre au regard comme un vrai film de cinéma où la petite histoire se mêle aussi à la grande avec les illustres personnages croisés au fil du récit.

Il est facile d'énoncer des qualités formelles de *La vie de château* : l'écriture, la beauté du dessin, le travail précis du son, les voix ou encore le décor du château qui donne une dimension onirique au récit. Mais, il y a tout ce qu'il est difficile de verbaliser. Parce que l'émotion qui nous étreint tout au long de ces 6 épisodes relève de l'inexplicable. Bien qu'intitulée *La vie de château*, ce film n'est pas un conte de fée. Il est ancré dans la réalité, celle de Violette. Si la situation s'améliore avec Régis, le chagrin, la douleur de l'absence, la difficulté à dire aux copains de l'école « j'ai perdu mes parents », tout ça perdure. Une forme de mélancolie mêlée à une immense poésie, qui nous offrent une des plus belles séries animées que nous avons pu voir ces dernières années.



Dossier de presse



**Décembre-Février 2025-2026**

**6e & 5e**

Disponible  
début décembre

## **LE CHANT DES FORÊTS**

**Vincent Munier. France. 1h33.**

Après *La Panthère des neiges*, Vincent Munier nous invite au coeur des forêts des Vosges. C'est ici qu'il a tout appris grâce à son père Michel, naturaliste, ayant passé sa vie à l'affut dans les bois. Il est l'heure pour eux de transmettre ce savoir à Simon, le fils de Vincent. Trois regards, trois générations, une même fascination pour la vie sauvage. Nous découvrirons avec eux cerfs, oiseaux rares, renards et lynx... et parfois, le battement d'ailes d'un animal légendaire : le Grand Tétrás.

*"Le Chant des forêts* un film plus intime. Pas d'expédition lointaine ni d'exotisme cette fois, mais une plongée dans les forêts qui m'ont façonné. Une approche plus immersive et la caméra comme une présence quasi animale, qui ne domine pas mais qui se fond dans le milieu. Nous tentons de regarder les bêtes... mais elles, sans cesse, nous épient en retour. C'est ce jeu de miroir qui m'intéresse : filmer non pas depuis une position de force, mais dans une posture de fragilité, d'attention."(Vincent Munier)



**Dossier de presse et photos**



**Décembre-Février 2025-2026**

**6e & 5e**

**MARY ANNING**

Marcel Barelli. Suisse & Belgique. 1h12.

Dans l'Angleterre du XIXe siècle, Mary est une jeune fille passionnée par les fossiles, qu'elle cherche avec son père sur la plage, pour ensuite les vendre aux touristes. La mort soudaine du père jette la famille dans le désarroi : sans une source financière, ils vont bientôt devoir quitter leur maison et pire encore, pour Mary, sa bien aimée plage aux fossiles. Mais avant de mourir, son père lui a laissé un mystérieux message qui pourrait l'amener à bouleverser bien de choses...

Née en 1799 dans une petite ville côtière du sud de l'Angleterre, Mary Anning est l'une des figures les plus singulières de l'histoire des sciences. Issue d'un milieu très modeste, sans accès à une éducation formelle poussée, cette autodidacte est pourtant devenue une pionnière de la paléontologie, à une époque où cette discipline en était encore à ses débuts et où les femmes étaient tenues à l'écart des cercles scientifiques. Son nom reste longtemps ignoré des livres d'Histoire. Pourtant, les plus grands scientifiques de son époque s'appuient sur ses travaux, et sa contribution à la paléontologie est immense.

Tel un biopic, le film permet de découvrir une grande figure oubliée du monde scientifique dont le parcours fait de curiosité, de persévérance et de passion, éveille instantanément notre intérêt pour les sciences naturelles.



**Documents pédagogiques**





**Décembre-Février 2025-2026**

**6e & 5e**

## **AMÉLIE ET LA MÉTAPHYSIQUE DES TUBES**

**2025. Maïlys Valade et Liane-cho Han. France. 1h17.**

Jusqu'à deux ans et demi, Amélie se décrit comme un tube digestif, inerte et végétatif. Puis vient l'événement fondateur qui la fait chuter dans l'univers enfantin. Durant six mois s'ensuit la découverte du langage, des parents, des frères et soeurs, des nourrices japonaises, du jardin paradisiaque, des passions (le Japon et l'eau), des dégoûts (les carpes), des saisons, du temps. Tout ce qui, à partir de trois ans, constitue la personne humaine à jamais. Car à cet âge-là, tout est joué, le bonheur comme la tragédie... Tel est le message que nous envoie ce bébé à l'œil vert observant fixement le monde avec acuité.



**Dossier pédagogique**



### FLOW

Gints Zilbalodis. Lettonie, France & Belgique. 1h25.

Un chat se réveille dans un univers envahi par l'eau où toute vie humaine semble avoir disparu. Il trouve refuge sur un bateau avec un groupe d'autres animaux.

Mais s'entendre avec eux s'avère un défi encore plus grand que de surmonter sa peur de l'eau ! Tous devront désormais apprendre à surmonter leurs différences et à s'adapter au nouveau monde qui s'impose à eux.

Ce deuxième long métrage n'est pas sans rappeler *Ailleurs*, premier film de Gints Zilbalodis. Tous deux muets avec une toile picturale évoquant Hayao Miyazaki et empreinte des codes narratifs et de compositions du jeu vidéo où l'épure de détails des personnages permet d'enrichir le récit par la précision des expressions. La permanence et la fluidité du mouvement créent une expérience totalement immersive. Farouchement indépendant, ce chat agrège une communauté de personnalités différentes dont la dynamique forme un récit d'entraide, d'intégration et de résilience. Récit épique, allégorie humaine ou fable écologique, Flow est un pur plaisir de cinéma. Une histoire palpitante et profondément touchante, d'une beauté époustouflante. Une merveille pour spectateurs de tous âges !



### Documents pédagogiques





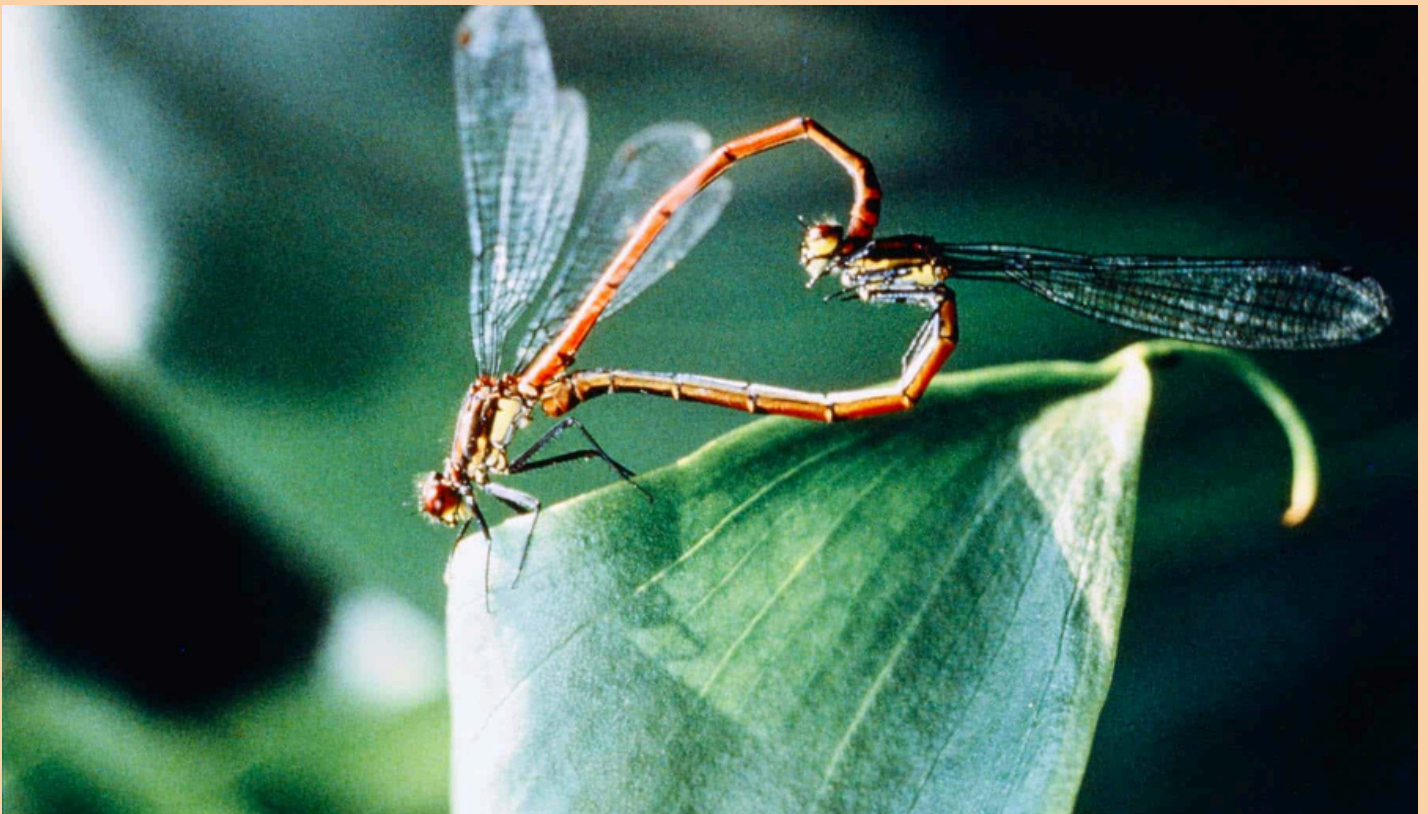
Décembre-Février 2025-2026

6e & 5e

## MICROCOSMOS le peuple de l'herbe

1996. C.Nuridsany & M.Pérennou. France, Suisse & Italie. 1h20.

Dans un petit coin de campagne, le soleil se lève et le monde à la fois immense et minuscule des insectes se réveille et s'anime sous nos yeux. A sa sortie en salle en 1996, *Microcosmos, le peuple de l'herbe* fut l'un des plus grands succès (autant critique que public) jamais connus pour un documentaire animalier. Encore aujourd'hui, il continue d'émerveiller nos regards, en nous faisant découvrir la vie secrète des insectes qui peuplent notre terre. Mais si la caméra glisse vers l'infiniment petit, c'est pour mieux tendre vers l'infiniment grand. En effet, les insectes, filmés en très gros plans, deviennent des créatures gigantesques qui grimpent sur un brin d'herbe comme on grimpe à un arbre. Un caillou se transforme en rocher pour un scarabée, et une simple goutte de pluie provoque un cataclysme. Un petit coin de campagne abrite ainsi un immense royaume et tout un peuple. *Microcosmos* nous montre le cycle de la nature et de la vie, avec son lot de surprises et d'émerveillement, entre dualité et harmonie. Le film commence avec le lever du soleil et se termine au coucher. Une journée entière s'est écoulée, mais le spectateur n'a pas vu le temps passer, ébloui par toutes les merveilles qui viennent de se produire sous ses yeux.



Dossier de presse





**Décembre-Février 2025-2026**

**6e & 5e**

Possibilité immédiate de programmer une séance !

**ARCO**

**Ugo Bienvenu. France. 1h28.**

En 2075, une petite fille de 10 ans, Iris, voit un mystérieux garçon vêtu d'une combinaison arc-en-ciel tomber du ciel. C'est Arco. Il vient d'un futur lointain et idyllique où voyager dans le temps est possible. Iris le recueille et va l'aider par tous les moyens à rentrer chez lui.

Avec ce film d'animation, le réalisateur signe son un premier long-métrage comme un conte optimiste et coloré, à l'instar de la combinaison arc-en-ciel de son jeune protagoniste

Là où les auteurs de science-fiction pratiquent le plus souvent le mécanisme du genre dans un axe assez négatif, ayant tendance à montrer un monde et un futur qui se meurt, "Arco est la métaphore de ce qui pourrait nous arriver de mieux" - Ugo Bienvenu, le réalisateur.

Porté par les voix de Swann Arlaud, Vincent Macaigne ou encore Louis Garrel, l'image cinématographique traduit de l'influence du maître Japonais Hayao Miyazaki, dans la manière qu'a le vent de se manifester à l'écran, dans les mouvements internes d'un film en quête de lévitation, dans le refus de créer de vrais antagonistes et dans la recherche du sensitif dans un monde peuplé d'objets lisses et sans aspérités.



[Dossier de presse et documents pédagogiques](#)



**Décembre-Février 2025-2026**

**6e/5e/4e/3e**

## **MARCEL ET MONSIEUR PAGNOL**

**Sylvain Chomet. France. 1h30.**

Cher·es enseignant·es,

Marcel et Monsieur Pagnol propose un voyage tendre et inventif dans les souvenirs d'un homme devenu un monument de la culture française : l'écrivain, cinéaste et académicien Marcel Pagnol. Alors que sa dernière pièce, Fabien, se joue devant des salles à moitié vides, l'écrivain reçoit la commande d'un feuilleton littéraire retraçant ses mémoires. L'auteur entame alors un dialogue imaginaire avec l'enfant qu'il a été, surgissant sous forme de fantôme. Au fil de cette conversation intime, ce sont ses souvenirs d'enfance, ses premières amours, ses débuts dans le cinéma parlant, son attachement au théâtre et aux acteurs, ainsi que sa vocation de conteur et de cinéaste qui se réactivent.

Ce biopic animé donne à voir un artiste complet – dramaturge, cinéaste, romancier – , un touche-à-tout génial, un homme engagé mais aussi hanté par celles et ceux qu'il appelle ses "chères ombres", profondément attaché à sa Provence, à la mémoire et à la transmission. Le film puise dans une matière (auto)biographique riche et convoque de nombreuses références à ses œuvres, dans le langage visuel si particulier de Sylvain Chomet. Il permet d'explorer des thématiques transversales qui résonnent avec les programmes scolaires, tout en sollicitant la sensibilité et l'imaginaire des élèves. Son esthétique originale, son jeu sur les souvenirs, la voix et l'image, sa façon de représenter des personnes ayant réellement existé et l'art naissant du cinéma, en font un objet d'étude adapté à la diversité des âges et des disciplines.

Le dossier pédagogique que nous vous proposons vise à accompagner la projection du film dans un cadre scolaire, en facilitant l'exploitation de ses nombreuses dimensions littéraires, artistiques et historiques.

Il s'adresse à un public scolaire large, du Cycle 3 aux Lycée, en passant par les classes de collège. Une signalétique propose des indications de niveau pour chaque activité, mais l'enseignant·e pourra adapter celles-ci au niveau de ses classes et aux thématiques abordées dans l'année.



**Dossier de presse**  
**Dossier pédagogique**



# Décembre-Février 2025-2026

## 6e/5e/4e/3e

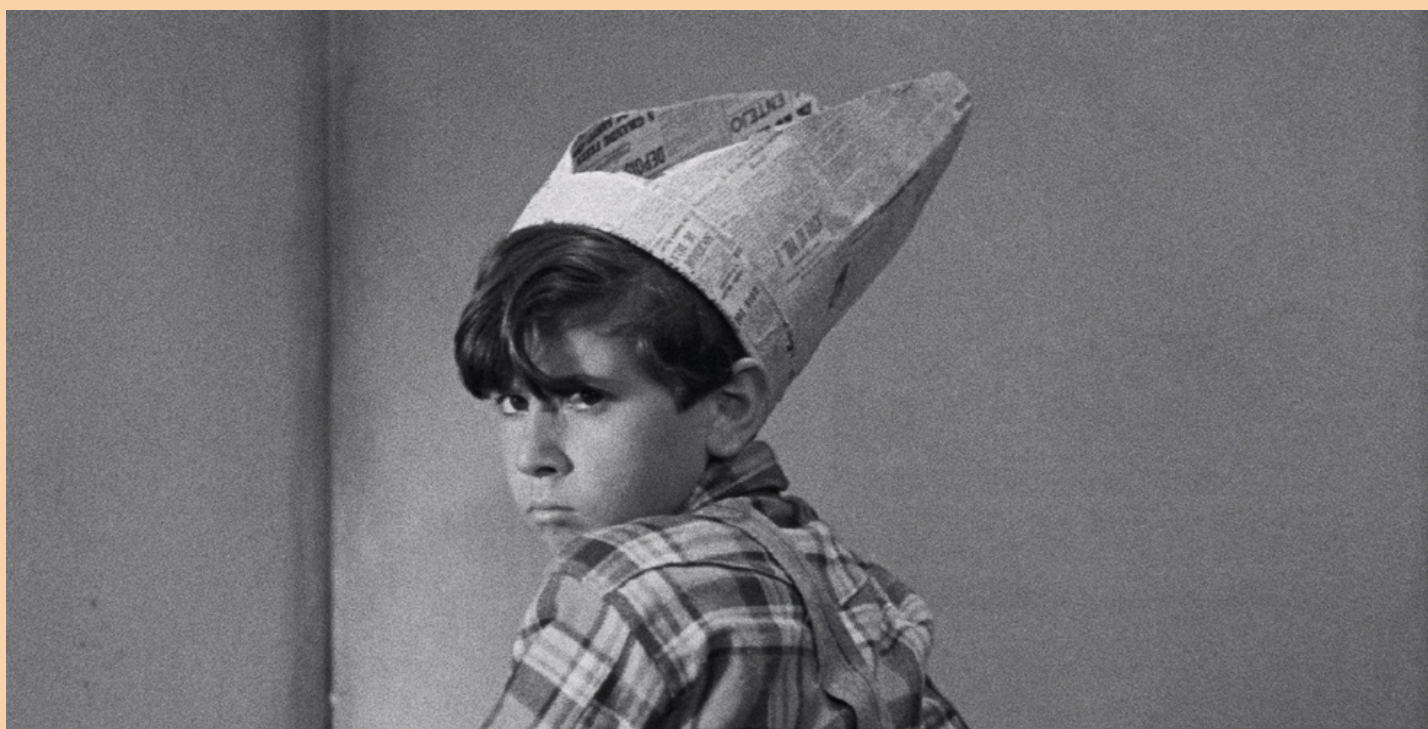
### ANIKI BOBO

1942. Manoel de Oliveira. Portugal. 1h11.

Version restaurée en 4k

À Porto, sur les bords du Douro, une bande d'enfants se retrouve après l'école pour se baigner dans le port et vit ses premiers émois. Parmi eux, le timide et rêveur Carlitos rivalise avec Eduardito, le chef du groupe, pour conquérir la jolie Teresinha. Afin d'attirer son attention, Carlitos décide de lui offrir une poupée... même s'il doit la voler.

À l'instar de beaucoup de réalisateur, à commencer par Chaplin, Oliveira s'est opposé fermement à l'arrivée du cinéma sonore, qu'il voyait comme une menace. Il lui semblait que l'arrivée du parlant ferait perdre au septième art sa spécificité d'art du montage et de l'image, et le condamnerait à devenir du théâtre filmé. Sa position va changer radicalement par la suite et notamment avec la sortie d'*Aniki Bobo* en 1942, où il prend conscience de la richesse de l'utilisation de la voix humaine au cinéma. Alors que certains ont cherché à voir en *Aniki Bobo* une œuvre proche du néoréalisme italien, le film est davantage à rapprocher au réalisme poétique, courant cinématographique français des années trente et quarante, qui chercha à montrer la vie des plus pauvres tout en faisant une large place à la fantaisie. Quoi qu'il en soit, le film partage avec les mouvements italien et français une volonté de donner un rôle important à la parole humaine, et en particulier aux façons colorées de parler, grâce à la gouaille et l'accent de Porto des jeunes acteurs principaux.



### Dossier de presse



# Modalités Pratiques

## 4 Cas possibles:

- Programmation Trimestrielle de l'Eldo, basée sur les sorties nationales à l'année
- Si votre établissement est inscrit dans le dispositif scolaire national, vous pouvez venir assurer cette programmation dans les salles de l'Eldo
- Si vous avez défini un thème particulier, l'Eldo peut vous proposer une sélection sur ce thème.
- Demande de projection d'un film en particulier, en sortie national ou non.

## Quelles conditions:

Le choix d'une séance (film et créneau horaire) doit s'opérer de préférence dans un délai de **2 semaines** avant le Jour J.

## Tarifs:

**4€** par élève / **gratuit** pour les accompagnateurs.

Possibilité de régler par chèque, virement bancaire, espèces.

## Créneaux horaires :

**Le matin :** horaires à votre convenance

**L'après-midi :** 14h00, 14h15 ou 14h30.

Uniquement pour les groupes de +/- 100 élèves

## Plus d'Information:

**SALLE 1 :** 230 sièges

**SALLE 2 :** 48 sièges

**SALLE 3 :** 130 sièges



N'hésitez pas à nous contacter par téléphone pour toute information au **03 80 66 51 89**